

NR. 78 NOVEMBER 2012

MAF er nu på nettet

Bestyrelsen har taget initiativ til oprettelsen af en hjemmeside dedikeret til foreningens liv og virke. Hjemmesiden er under opbygning, men vil i fremtiden rumme en lang række praktiske informationer om foreningen og dens aktiviteter. Desuden er det nu muligt at bestille foreningens publikationer on-line.

Klik ind på:

www.middelaldernyhedsbrev.dk

Design et logo og vind en bog

Skønt MAF har eksisteret i 25 år, har foreningen aldrig haft et logo. Derfor udlodder bestyrelsen nu en valgfri publikation fra foreningens boglager til den, som kan designe et flot, indbydende og iøjnefaldende logo, der kan bruges på hjemmesiden og i foreningens foldere og bøger.

Så fat pennen og deltag i konkurrencen. Forslag til et foreningslogo indsendes til bestyrelsen på midndny@hotmail.com. Konkurrencen løber frem til og med **31. januar 2013**, hvorefter vinderen findes og bekendtgøres i det efterfølgende Nyhedsbrev.

MIDDELALDERARKÆOLOGISK NYHEDSBREV



Nr. 78 NOVEMBER 2012

ISSN 0905-3514

Indhold

Udgivelser fra Middelalder-arkæologisk Forum	s. 4
Seminarer	s. 6
5 minutters indlæg	s. 12
Nye bøger	s. 27
Nyt om navne	s. 33
SIDAHs jobformidling	s. 35

Forside: Støbeform til ringspænde. Fundet ved soldning af jord udtaget under bygningsternerne fra Vor Frue kloster, Aalborg. Se s. 12ff.

Redaktion og layout: Pia Katrine Lindholt
Deadline for nr. 79: 15. februar 2013

Kasserer: Morten Larsen (ansvarlig for bestilling og afsendelse af udgivelser)
Adresse (for abonnenter, bestillinger mm):

Middelalder-arkæologisk Forum

Moesgård Allé 20

DK-8270 Højbjerg

Tlf.: 41607380

Mail: middny@hotmail.com

Giro: 4 66 23 42 (Danske Bank)

Årsabonnement (leveret): DKK 120,-

Årsabonnement (afhentet): DKK 90,-

Tryk: SUN-tryk, Aarhus Universitet

ISSN: 0905-3514

Udgivelser fra Middelalder-arkæologisk Forum

Forfatter og år	Titel	Pris
<i>Gl. række (A5)</i>		
Lars Holleufer (1990)	Kalundborg i Middelalderen	50
Connie Janzen (1990)	Helsingørs middelalderlige topografi	50
<i>Ny række (A4)</i>		
Jette Linnaa Larsen (1995)	Keramik fra Torvet i Horsens	155
Birka Ringbøl Bitsch (1998)	Malmgryder i Danmark	110
Anne Birgitte Jessen (1998)	Kragelundovnen og dens keramik	90
J. B. Lund (2001)	Tidlige danske møller. Middelalderens mølleteknologi i arkæologisk belysning	145
Honriette Rensbro (2002)	Bygninger på landet. Middelalderhuse i Østdanmark 1200-1600	135
Mette Højmark Søvsø (2005)	Middelalderlige ringspænder i det nuværende Danmark	125
Esben Klincker Hansen (2007)	Senmiddelalderens og renæssancens pladerustning	85
Gunnild Øeby Nielsen (2008)	Runesten og deres fundforhold	140
Janne Fruergaard Keyes (2009)	Hemmelige huse	145
Mikael Bræskov Thomsen (2010)	Komulesko	75
Lars Agersnap Larsen (2011)	Muldjælspløven i Danmark	160
Karen Bork-Pedersen (2011)	Slammebåde	135
Frederik Callesen (2011)	Tvis Kloster	155
Karin Poulsen (2011)	Den middelalderlige bydel nord for volden i Århus	150
Morten Søvsø (2011)	Dominikanerklosteret i Århus	100
<i>Småskrifter (A5)</i>		
Lars Kramis Larsen (1995)	Hvælvtøper på Sjælland, Lolland-Falster og Møn	25
Marianne Greve Iversen (2001)	Keramikbearbejdningsmetode gennem tidene	25
Martin Wangsgaard Jürgensen (2003)	Aspekter af den normanniske kirkearkitekturens udvikling i Normandiet og England i tiden 1066-1175	25
Martin Wangsgaard Jürgensen (2004)	Middelalderlige kildekapper	25
Camilla Post (2005)	Fra bebyggelse til landskab	25
Kirsten Pugdahl Pedersen (2006)	Kanderne fra Faurholm	25

Morten Larsen (2010)	Romanske vesitårne	25
Vicki R. L. Kristensen (2012)	Svendborgs middelalderbefolkning NYHED!	25
Diverse	Land og By i Middelalderen 4	25
Diverse	Land og By i Middelalderen 5-6	25
Diverse	Anno Domini 1995	25
Diverse	Anno Domini 1997	25
Diverse	Anno Domini 1999	25
Diverse	Anno Domini 2000	25
Diverse	Anno Domini 2001	25
Diverse	Anno Domini 2002	25
Diverse	Anno Domini 2003	25
Diverse	Anno Domini 2004	35
Diverse	Anno Domini 2005	25
Diverse	Anno Domini 2006	25
Diverse	Anno Domini 2007-2011	25
Diverse	Frederiksborg Amus kirker i middelalderen	40
Diverse	York, Lincoln og East Anglia	40
Diverse	Tools & Tillage 1968-1995 samlet	100

Bestillinger foretages pr. e-mail til middny@hotmail.com, hos kasserer Morten Larsen (tlf. 41 60 73 80) eller på www.middelaldermyhedsbrev.dk

Priserne er eksklusiv forsendelse.

Bestillinger afsendes senest den anden uge i hver måned.

Bestillinger kan også afhentes på Moesgård!

Titler som ikke fremgår af listen er desværre udsolgt.

Specialeabonnement

Vil du slippe for besværet og automatisk modtage specialerne når de udkommer?

Så tilmeld dig vores specialeabonnement på middny@hotmail.com. Alle nyudgivelser vil derefter fremsendes til dig automatisk.

Seminarer

Forskningsseminarer ved Middelalder- og Renaissance-arkæologi, AU

Onsdag 28. november 2012 kl. 10-17 i Foredragsalen, Moesgård:

Seminar om tendenser i dagens borgforskning og fremtidige tværgående forskningsindsatser

Seminarer er arrangeret i samarbejde med: Middelalderborge i Region Midtjylland, Danmarks Borgcenter, Borgforskerforum, foreningen Magt, Borg og Landskaber, Dansk Center for Herregårdsforskning, Nationalmuseet og Aarhus Universitet.

På det seneste er der taget en række initiativer, som har til hensigt at opbygge forskningsstrukturer inden for dansk borgforskning, som spænder fra enkeltundersøgelser til regionale og nationale studier. Særligt den sidste del er der værd at fokusere på, da der er mange tanker og ideer i gang. Målet med seminarer er at få fremlagt eksempler på og ideer til på forskning, som går på tværs af de enkelte borganlæg og dette forstået meget bredt, som eksempler kan nævnes ejerforhold, godsstrukturer, bygningsstudier osv.

På seminarer vil en række danske forskere fremlægge deres tanker og synspunkter foruden at en af Europas markante borgforskere Thomas Kühnreiter fra Østtyskland vil give en forelæsning om tværgående fænomener i forbindelse med borgforskning. Væsentligt vil være en konstruktiv diskussion af mål og midler.

Onsdag 5. december 2012 kl. 13-18 i AUD 5, Moesgård:

The House, its Space and the Climatic Change

ved Rainer Atzbach og Mette Svart Kristiansen (Aarhus Universitet) samt gæsteforelæserne.

Foreløbigt program:

13:00 Welcome (Mette Svart Kristiansen)

13:15 **Dorthe Erbs-Hansen**, The Medieval Optimum and the Little Ice Age from a scientific point of view (working title)

13:45 **Nils Hybel**, Historical Sources and the Importance of the Climatic Development in the Middle Ages

The most recent estimates of medieval temperatures do not suggest that the so called Medieval Optimum had much impact on society and demography. Two or three years in succession that saw severe and geographically wide-ranging climatic anomalies were more important, causing famine, epidemics, and demographic loss. Such pan-European hunger catastrophes are recorded ten times between 1000 and 1350 retarding the general population growth in the High Middle Ages.

14:15 Coffee break

14:30 **Emanuelle Gallo**, Regional traditions and climatic influences on heating systems in France (working title)

15:00 **Thomas Kühnreiter**, Wooden Boxes behind stone walls: Fire heated timbered rooms at medieval castles in Austria (confirmed)

15:30 Coffee break

15:45 **Gunhild Eriksdottir**, Indoor climate, energy solutions and spatialities at Skokloster castle during the Little Ice Age (confirmed)

16:15 **Lars Bock**, The research project "Historical architecture and solutions for the sustainable house" (working title)

16:45 Discussion (Rainer Atzbach)

18:00 Dinner

Middelaldercentrets frokostmøder på KU

Alle møder på KUA, lokale 9.3.14 (på Saxo-Instituttet, Afdeling f. græsk og latin), kl. 12 - ca. 13.15 (foredraget begynder ca. kl. 12.20 og efterfølges af diskussion).

Mandag d. 12. november 2012: Niels Lund (KU):

"Ansgar -- apostel og svindler"

Niels Lund vil fremlægge og bedømme den amerikanske historiker Eric Knibbs nyeste bog *'Ansgar, Rimbert and the Forged Foundations of Hamburg-Bremen'*. Niels Lund er professor em. fra KU, Historie.

Mandag d. 10. december 2012: Thomas Heebøll Holm (KU):

"Vilhelm af Æbelholt og dansk historieskrivning i det 12. århundrede"

Thomas Heebøll Holm har i forbindelse med det FKK-støttede projekt "Danish medieval historiography before 1225" arbejdet med netværker omkring Wilhelm af Æbelholt. Thomas forsker som post.doc. ved KU, Historie.

Forskningsseminar på Forhistorisk Arkæologi, AU

Sted: Auditorium 4, Moesgård, torsdage kl. 15-17

29. november: **Archaeology and heritage practice** (James Pardoe, University of Chester)

6. december: **Guld, sølv og skrammel – metalrige pladser i Vendsyssel gennem yngre jernalder, vikingetid og tidlig middelalder** (Sidsel Wählin, Vendsyssel Historiske Museum)

Forskarseminar i historisk arkeologi – Lunds Universitet

Sted: Lunds Universitet, Institutionen för Arkeologi och Antikens historia (Lilla salen)

Emne: Skånelands medeltid

Dato: Mandag 19. november 2012

Program:

9.15-11.30: Anders Ohlsson, Historiska museet/Inst f arkeologi och antikens historia i Lund, "Stenhuset i Färlöv – anstokrati och jordägande i nordöstra Skåne" (textseminar, opponert Jan Kockum)

11.30: Lunch på Tégners, självkostnad

12.30-14.00: Jan Kockum, Inst f arkeologi och antikens historia i Lund, "Östdanska kloster – inom och utanför murarna"

14.15-15.15: Jimmy Juhlin Alftberg, Regionmuseet i Kristianstad,

"Åhusborgen – resultatet efter undersökningarna 2007-2010"

Emne: Djuornamentik

Dato: Fredag 14. december 2012

Program:

13.15-ca 15: Maria Domeij Lundborg, Inst f arkeologi och antikens historia i Lund, "Den skandinaviska djuornamentikens symboliska innebörder i långtidsperspektiv ca 400-1150 e Kr" (slutseminar gemensamt med Arkeologi; opponert Gunnar Nordanskog, Svenska kyrkan, Linköpings stift)

Student Symposium: Call for papers

INTERDISCIPLINARY STUDENT SYMPOSIUM ON RELIGION, IDEOLOGY AND CULTURAL PRACTICES IN THE OLD NORSE WORLD – 1ST OF MARCH 2013

The Departments of Aesthetics and Communication and of Culture and Society at Aarhus University are very proud to announce the 6th annual interdisciplinary Student Symposium. If you are a student with a keen interest in any subject connected to Religion, Ideology and Cultural Practices in the Old Norse World, we hereby invite you to present a paper.

Students at all levels from BA to PhD are invited to participate. The only requirement is that you are enrolled at a university when the deadline for call for papers expires. The symposium will be in English and each paper will have a duration of 20 minutes. The Student Symposium is a great opportunity to present your research and interests to a group of academic peers working in the same field as you. Furthermore, it is a great opportunity to network and make connections with like-minded scholars.

All students who are interested are encouraged to send a short abstract in English, no longer than 250 words, to the organising committee by e-mail: studentsymposiumaarhus@gmail.com, no later than the 30th of November 2012. The abstracts will be reviewed by a reviewing committee

from the Departments of Aesthetics and Communication and of Culture and Society. The organisers and reviewers reserve the right to choose participants according to the symposium's requirements of quality, internationality and interdisciplinarity. Acceptances and rejections will be e-mailed in the first half of December 2012.

For further information, please contact the organising committee: Lisbeth H. Torfing, Sophie Bønding and Simon Nygaard.

E-mail: studentsymposiumaarhus@gmail.com

Web-page for the Student Symposium:

<http://vikingoldnorse.au.dk/activities-and-events/student-symposium/>

GENDER IN THE EUROPEAN TOWN: Medieval to Modern

University of Southern Denmark, Odense.

22-25 May 2013.

www.sdu.dk/geneton

As places which fostered and disseminated key social, economic, political and cultural developments, historically towns have been central to the creation of gendered identities and the transmission of ideas across local, national and transnational boundaries. The Gender in the European Town Network invites proposals for papers of 20 minutes, completed panels (3 papers, chair and commentator), and poster sessions.

The Conference will be organised in three main strands. We encourage papers that address one of the strands, or proposals that cross the theme boundaries. They should also explore what influence gender has on the shape of towns themselves, as a force for change. We welcome local studies as well as more comparative approaches and encourage historiographical, theoretical and empirical considerations.

Keynote Speakers:

Professor Elisabeth Cohen, York University, Toronto, Canada

Professor Rachel Fuchs, Arizona State University, USA

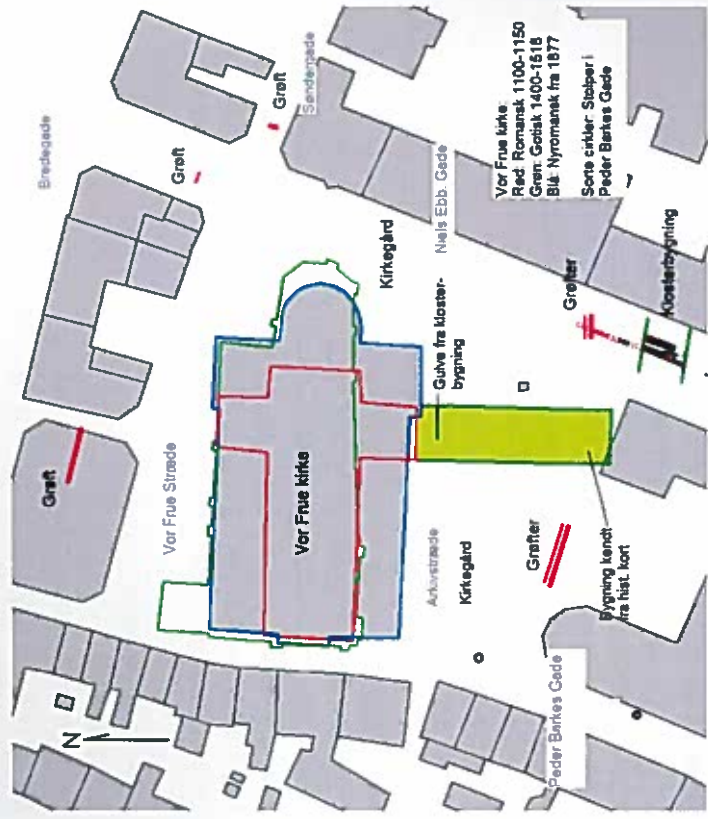
Professor Hannu Salmi, University of Turku, Finland

Professor Pamela Sharpe, Hobart University, Tasmania, Australia
Professor Amanda Vickery, Queen Mary, University of London, UK

5-minutters indlæg

Nordjyllands Historiske Museum

Udgravning omkring Vor Frue kirke i Aalborg, 2011 og 2012
Aalborg Kommune indledte i 2011 et større anlægsarbejde med renovering af kloak, fjernvarme, vand og gas i kvarteret omkring Vor Frue kirke. Aalborg Historiske Museum har fulgt udgravningsarbejdet som henholdsvis arkæologisk overvågning og som egentlig arkæologisk udgravning. Ved fælles anstrengelser er vi nu i oktober 2012 nået gennem Peder Barkes Gade, Peder Stræde, Arkivstræde, Niels Ebbesens Gade og vestlige del af Søndergade. Den afsluttende del af udgravningen foretages fra midten af oktober til ind i november i Vor Frue Stræde, der fører gennem Vor Frue kirkegårds nordlige del.



Kort over udgravningsområdet

Føreløbige resultater af den arkæologiske udgravning

Peder Barkes Gade

I Peder Barkes Gades sydlige del indtil Pederstræde, bestod kulturlagene hovedsagelig af tykke, stærkt organiske opfyldningslag, hvorfra indsamledes enkelte løsfundne genstande fra 1400-1600-tallet. Fra Pederstræde og mod nord til Vor Frue kirkes sydvestlige hjørne registreredes en serie vejlag, der lå over et stærkt organisk opfyldningslag, hvori fandtes lidt 1500-1600-tals keramik. Inden for de sidste 25 m på denne strækning stod rester af en stolperække, som følger gadens orientering. Der sås ingen spor efter konstruktioner sammenhørende med stolperne, der afventer dendrokronologisk datering.

Stolperækken kan eventuelt være en del af Aalborgs sydøstlige befæstningsanlæg, der i middelalderen strakte sig mod syd, fra den nuværende overgang mellem Algade og Bredegade, på Peder Barkes Gades vestlige side.

Peder Stræde

Under recente vejlag i Pederstræde lå stærkt organiske opfyldningslag i varierende omsætningsgrad. I det nederste opfyldningslag fandtes lidt 1500-1600-tals keramik, ligesom tilsvarende keramik observeredes fra de øvrige opfyldningslag.

Arkivstræde

Ud for den nuværende Vor Frue kirkes sydlige korsarm fremkom somme rester af en bygningsfløj, der i klostertiden lå i forlængelse af den romanske kirkes sydlige korsarm. De fundne bygningsspor i form af gulvlag sås øverst i kloakgrøftens nordlige jordvæg som en serie af ler-, kridt- og mørtelstriber.

Den sydlige korsarm blev nedrevet i 1805, mens den syd for liggende bygningsdel levede videre som to små, selvstændige matrikler, indtil bygningsdelen blev nedrevet samtidig med kirken i 1877. De ovennævnte gulve har ligget i den nordlige matrikel.

Vest for gulvlagene udgravedes 7 begravelser, som ville blive ødelagt af anlægsarbejdet, mens yderligere 20 begravelser ligger in situ.

Dateret ud fra de gravlagtes armstillinger har gravlæggelsese fundet sted fra tidlig middelalder til ind i 1400-tallet.

Niels Ebbesens Gade

I den sydlige del af Niels Ebbesens Gade indtil Klokketøbergade, observeredes kun recente forstyrrelser og organiske opfyldningslag. Fra Klokketøbergades nordvestlige hjørne og ca. 25 m mod nord fremkom bygningsrester bestående af sydsten, gulvlag og ovrrester. Bygningsresterne har sandsynligvis hørt til det middelalderlige Vor Frue kloster.

Bygningsresterne afgrænsedes mod nord af to omtrent øst-vest orienterede, smalle, parallelt liggende grøfter. Disse to grøftstumper tolkes som en østlig fortsættelse af to tilsvarende grøfter, der blev fundet ved en tidligere udgravning i Aalborg Stadsarkivs have (ÅHM j.nr. 5675).

Over bygningsresterne lå fragmenterede, eftermiddelalderlige begravelser. Nord for bygningsresterne tog intensiteten af begravelser til, hvilket har resulteret, at der er blevet udgravet ca. 586 skeletter og indsamlet en mængde løsfundne knogler på strækningen fra Klokketøbergade til Niels Ebbesens Gades nordlige ende ved Vor Frue Strædes nordlige side.

Omtrent 5 m nordligere fremkom en stump af en øst-vest orienteret grøft, der sandsynligvis er en østlig fortsættelse af en grøft, som ved en tidligere udgravning fandtes under Bredegade 4, matr.nr. 846 (ÅHM j.nr. 3469).



Dobbeltbegravelse indeholdende to kvinder - to muntre nonner?

Fra Vor Frue Strædes nordlige side og til den nord for liggende grøft sås ingen begravelser.

På baggrund af de gravlagtes armstillinger, de fundne kisthanks udformning og fragmenterede kisteplader, dateres gravlæggelsese i Niels Ebbesens Gade til perioden fra tidlig middelalder til ind i 1700-tallet.

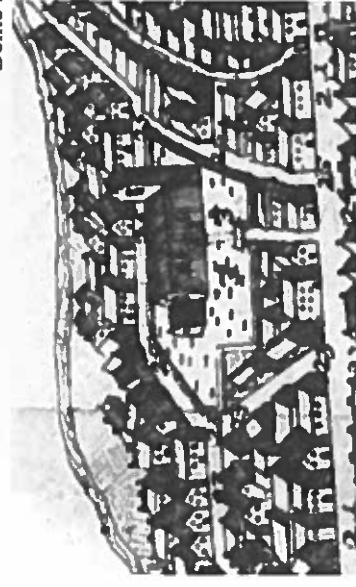
Søndergade

Ved udskifning af vand og gas i 2010 fremkom i Søndergades vestligste del, mod Niels Ebbesens Gade, adskillige løst liggende, humane knogler (ÅHM j.nr. 5901), men der fandtes ingen begravelser. Tilsvarende fandtes ingen begravelser i dette område ved den netop afsluttede kloakreovering, derimod fandtes et stykke af en nord-syd orienteret grøft. Over grøften registreredes murværk, der menes at stamme fra en muret færst. Færsten har sandsynligvis fungeret sammen med en port som adgangsvej fra øst gennem et kirkegårdsdige til Vor Frue kirkegård. I 2010 fandtes samme sted som de løsfundne knogler flere mørteplettede kampesten, der kunne stamme fra et kirkegårdsdige.

Øst for grøft og færst registreredes flere vejanlæg, husrester, organiske opfyldningslag og et affaldslag med mange jernslagge, der antagelig stammer fra et smedeværksted i nærheden.

Lagene indeholdt keramik fra ca. 1200-1400-tallet.

Tilstedeværelsen af de omtalte grøftstrækninger, der alle var nedgravet i undergrundssandet, tyder på, at Vor Frue kirke i en tidlig fase har været omgivet af en skelgrøft/kirkegårdsgrøft, der senere er blevet afløst af et dige med porte, som det ses gengivet neden for på Resens prospekt fra 1677.



Bente Springborg

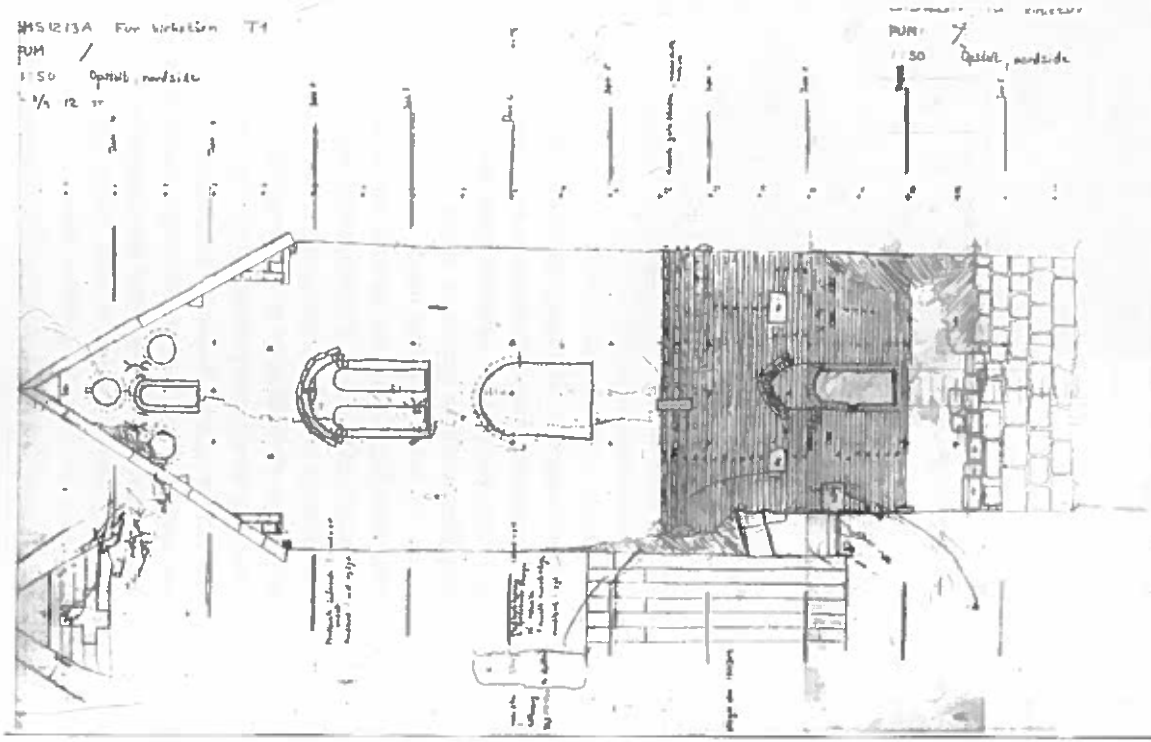
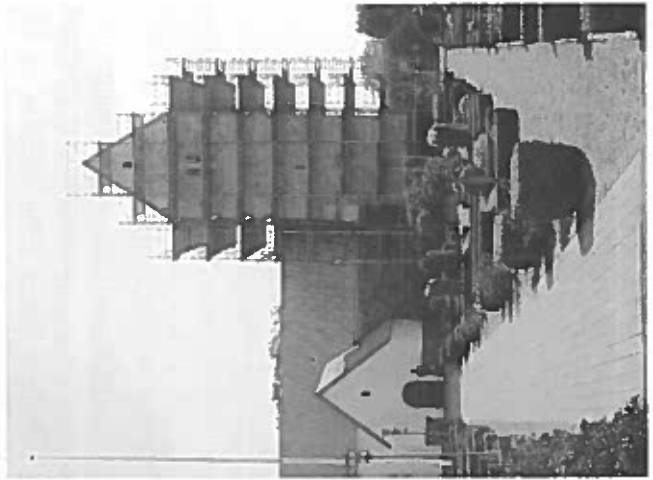
Museum Salling

Fur kirketårn

Fur kirketårn skal have fornyet sit blytag og have murværket renoveret og nykalket, derfor står tårnet for tiden med løst puds afrenset og med stillads hele vejen op. Museet har i den forbindelse lavet bygningsarkæologiske registreringer på tårnets velbevarede nordside, hvor det har kunnet konstateres at det middelalderlige murværk er intakt, på denne side, hele vejen op. Teorier om at det nederste sæt af glamhuller skulle være tilmuret i forbindelse med en forhøjelse af tårnet er i hvert fald ikke vist sig som spor i murværket.

Der er iagttaget flere interessante faser i de mange lag kalk og under det inderste lag kalk har kirken i op til 17 m's højde stået med regelmæssige skifter af gule og røde munkesten, også ind i det høje spidsbuede spejl over den højtstående indgang til tårnet. Undersøgelserne er endnu ikke afsluttet.

Turi Thomsen



Murværksregistrering af Fur kirketårn, kladde.

Sydvestjyske Museer

ASR 13 Lindegården II

Feltarbejdet er nu afsluttet, og næste skridt i processen frem mod et nybyggeri på stedet bliver nedrivning af den sidste rest af den ombyggede fabriksbygning fra 1850. Der er undersøgt i alt 82 kristne grave, som alle o. år 1050 blev forsegled af en bebyggelseshorisont. Der var gravgods i én, muligvis to grave, og alle syntes at være gravlagt i kister, primært rektangulære plankeskister, mens rundbandede træspor efter stammeskister, stammebåde eller trug sås ved et fåtal af grave. I enkelte tilfælde sås også kister af genanvendte materialer, men det var undtagelsen mere end regelen. Også placeringen af den afdøde i kisten fulgte de kristne konventioner nøje. Det samlede indtryk af den ældste kirkegård er gennemført kristent med kun meget få synkretistiske træk, som det ellers kendes fra f.eks. fladmarksgravpladsen i Hedeby. De antropologiske undersøgelser af skeletterne pågår og vil blive efterfulgt af 14C-dateringer og strontium-isotop-analyser.



Tre vikingetidsgrave beliggende under den ældre kirkegårdsgrøft.

Af den foreslåede bebyggelseshorisont er udgravet husrester, skelmarkeringer, affaldsgruber m.m. som blandt meget andet også indeholder spor efter bronzestøbning, herunder adskillige hele digler. Soldning af kulturlagene vil mangedoble dette fundmateriale. Den fredede teglstenruin fra 1100-årene er nu fuldt afdækket og viste sig at indeholde dørbåninger mod både øst og vest. Mod vest lå en dårligt bevaret lettere bygning i tilknytning til teglhuset. Det samlede billede af områdets arealudnyttelse i 1100-årene understøtter tolkningen af bygningen som kammeklosterets refektorium, der står frem til kapitlets sekularisering i 1220'erne. Ruinen kommer til at indgå i det kommende nybyggeri. Arkitektikonkurrencen blev vundet af tegnestuen Lundgaard og Tranberg.

ASR 2391 Ribe Domkirkeplads

Udgravningerne omkring kirken er stort set afsluttede, og kun en mindre del af arealet vest for kirkebygningen resterer. Til trods for at undersøgelserne primært har fundet sted i de øvre kulturlag samt i allerede gravede traccéer, har resultaterne alligevel været bemærkelsesværdige. 200 primærbegravelser er undersøgt, og på alle fire sider af domkirken er afdækket massive bebyggelsesspor rækkende i tid fra højmiddelalderen til ind i nyere tid. Hvor kulturlagstykkelsen er størst, er der 2½ meter fra de øverste skeletter fra nyere tid og ned til vikingetidens grave. På indtil videre tre steder er det lykkedes at afgrænse vikingetidskirkegården. Foruden fundamenter fra en række af kirkens nedrevne tilbygninger bestod de afdækkede bygningsrester af kirkegårdsmure, kammegårde og boderækker. Tilsammen tegner de billedet af et uhyre tæt bebygget domkirkekompleks, hvis fremtoning har varieret voldsomt gennem tiden med et bebyggelsesmæssigt maksimum i senmiddelalder og renaissance.

ASR 2374 Ribe Stampemølle, faunapassage

Som led i det store EU-financerede snæbelprojekt fjernes opstemningen af Stampemøllestrømmen lige vest for Sønderports bro i Ribe. Opstemningen gav kraft til den lille elturbin, som opførtes 1939 og lå på samme sted som tidligere vandmøller på stedet, heriblandt også stampemøller. I stedet for opstemningen anlægges et langt sryg, som af hensyn til afstrømningen bliver delt i to af en langsgående spunsvæg. I denne forbindelse har museet været involveret i sagen, da anlæggelsen af sryg og spunsvæg kunne tæn-

kes at komme i berøring med både rester af tidligere vandmøller samt de broer, som siden Stampemøllestrømmens anlæggelse o. år 1200 har ført trafikken ind i byen. Ved gravearbejdet fremkom nedrammede stolper under broen, som med en enkelt undtagelse kunne efterlades urørte. Ved fjernelsen af vandkraftværket fremkom en del lømmer, både nedrammet og løstliggende, heriblandt dele af møllehjulaksler. Efter registrering sendes prøver til dendrokronologisk datering. Sandsynligvis stammer mølledelelene fra 17- og 1800-årene.

Morten Spøvsø

Odense Bys Museer

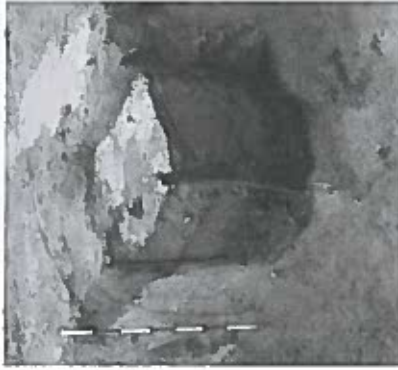
Bramstrup – landsby og hovedgård

I sommeren 2012 udgravede Odense Bys Museer dele af en middelalderlig landsby syd for Odense (OBM 5821). Udgravningen var foranlediget af ræstoefgravning på hovedgården Bramstrups jorder og omfattede foruden ca. 18 ha. markarealer også det nu omlagte vejforløb mellem Odense og Nr. Lyndelse.

Allerede ved forundersøgelsen stod det klart, at der omkring det gamle vejforløb var bevaret anlægsspor. Bebyggelsessporene omfattede brønde, huse, hegn mv. og var velafgrænsede mod øst, vest og nord, mens de mod syd fortsatte ind mod arealet for det eksisterende hovedgårdsanlæg. Hovedgården Bramstrup er første gang nævnt i 1424, hvor den var ejet af Erik Andersen Prip.



Kortudsnit fra Bramstrup med ejerlav-grænsen mod landsbyen Volderslev. De udgravede landsbyrester er koncentreret omkring den nu nedlagte landsbygade – indrammet med grøn signatur.



Ved undersøgelsen udgravedes bl.a. to brønde, hvorfra er udtaget hjørnestolper til dendrokronologisk datering.

Det er sjældent, at der er mulighed for at udgrave landbebyggelse fra høj- og senmiddelalder, og der foruden er det sjældent, at der graves så tæt på middelalderens og renæssancens hovedgårde. Der var således også en lang række spørgsmål, der trængte sig på ved undersøgelsens start. Herunder særligt forholdet mellem hovedgården og de udgravede gårde. Var der således tale om rester af den tidligere nedlagt landsby (altså selve landsbyen Bramstrup)? Eller stod vi over for nedlagte bygningskomplekser tilhørende den eksisterende hovedgård Bramstrup, men blot beliggende uden for dennes voldgrave og allerede nedlagt i 1775, hvor OI-kortet tydeligt angiver områdets bebyggelse?

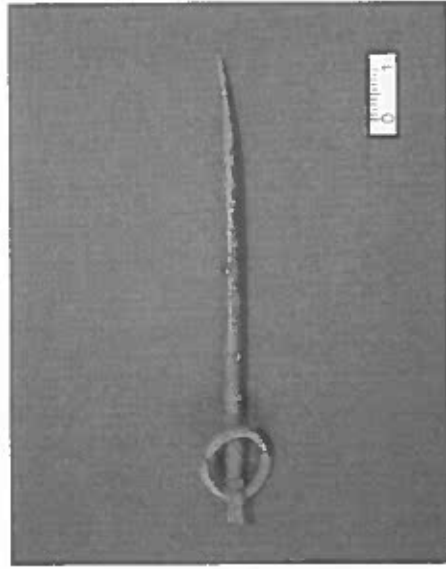
Det stod ved selve udgravningen hurtigt klart, at der formentlig er tale om selve landsbyen Bramstrup, der således blev nedlagt ved etableringen af hovedgårdsanlægget. Endnu mangler findateringer af de udgravede brønde og huse, men at der på arealet har ligget gårde ud til den gamle landsbygade, ved vi nu med sikkerhed. Ligeledes ved vi, at disse gårde senest blev nedlagt ved etableringen af hovedgården. Hvor landsbyens beboere flyttede hen, da de måtte vige pladsen for Prips hovedgårdsanlæg melder historien dog intet om!

Jesper Hansen

Nonnebakken (OBM 8232)

Foranlediget af en tilbygning til Odd Fellow logen undersøgtes et 70 m² stort felt nord for bygningen. Under en meget forstyrret overflade fremkom blandt flere anlæg en grøft med tegl i fylden forløbende skævt på matrikuleringen, en grube og et stolpehul, som dateres til vikingetid og middelalder. Gruben indeholdt både en vikingetidig ringnål og fragmenter af en trelagskam samt Rouen keramik. Gruben repræsenterer formentlig en oprydning på pladsen efter flytningen af nonneklosteret. Trods af nyere forstyrrelser er det således stadigt muligt at indhente nye fakta om Nonnebakken fra selv små fladeundersøgelser.

Bente Bech og Jakob Tue Christensen



*Vikingetidig ringnål
fra Nonnebakken.*

OBM 3181 Mellemgade/Korsgade

I forbindelse med at der i den centrale del af Nyborgs middelalderlige kerne udskiftes vandværk, følger Odense Bys Museer arbejdet. Under dette arbejde er der blevet registreret to meget kraftige kampestensfundamenter, begge formentlig fra kældere. Desuden har overvågningen bestyrtket en opdeling af det oprindelige terræn i Nyborg på mindst to "holme" forbundet af en opfyldt lavning i den østlige del af Mellemgade. Fra lavningen strækker et meget organisk lag sig mod øst op på det højere område omkring kirken. Over dette lag findes de første spor af brotlægning bevaret, mens der i laget fandtes rester af en sti bestående af gangplanker. Laget afventer en

C-14 datering, men fund af stavbægerfragmenter antyder at laget er dannet engang i 12-1300-tallet.

Maria Elisabeth Rasmussen og Jakob Tue Christensen

OBM 9770 Fleninge og OBM 9771 Hågerup

Som led i et antropologisk projekt mellem ADBOU ved Jesper Boldsen, et canadisk og et amerikansk universitet samt Odense Bys Museer har museet foretaget to ødekirkegårde i Brahetrolleborg sogn (OBM 9770 Fleninge og OBM 9771 Hågerup) med henblik på at vurdere lokaliteternes potentielle. Begge kirker blev nedlagt efter kongebrev 1555 med den begrundelse, at de var blevet betjent af munkene i Holme kloster og ikke havde råd til at holde en præst.

Hågerup ødekirkegård er lokaliseret og afgrænset til alle fire verdenshjørner. Forundersøgelsen viser et delvist bevaret kirkegårdsskel med en omtrent kvadratisk udformet kirkegård på ca. 2200 m². Umiddelbart under muldlaget ses et stort skeletmateriale med meget velbevarede knogler. På kirkegårdens centrale del ses de ældste gravlæggelser i ca. 60 cm dybde, som, viser, at der er foretaget gentagne begravelser på stedet. I kirkegårdens periferi falder antallet af begravelser. På baggrund af en registrering af 21 gårde i Hågerup ejerlav i 1541, er antallet af gravlagte på kirkegården estimeret til mindst 2000 individer.

Den tilhørende kirkeomt er endnu ikke lokaliseret. Teghester i pløjelaget afslører, at der sandsynligvis må have stået en teglstenkirke på stedet. Fundamentssporene til en sådan kirke blev dog ikke erkendt i forundersøgelsen. Et næsten totalt fravær af grave på kirkegårdens centrale del mod vest, kan muligvis indirekte indikere tilstedeværelsen af en kirkeomt. Efter høst vil kirkegårdsområdet blive afsøgt med detektor.

Fleninge ødekirkegård er lokaliseret og afgrænset til alle fire verdenshjørner. Forundersøgelsen viser, at store dele af kirkegården samt kirkeomtens er bortgravet i 1800-tallet som følge af grusgravning på stedet. Heltdigvis er den sydlige del af kirkegården endnu bevaret i et omfang svarende til ca. 1200 m². Det bevarede kirkegårdsdige ved vejen mod vest afslører, at kirkegården oprindeligt må have haft en udstrækning på omkring 45x45 meter. Umiddelbart under muldlaget er der registreret grave med skeletmateriale med velbevarede knogler. Andre grave indeholder skeletter registreret i 30 cm dybde. Antal af grave stiger fra syd mod nord, op mod grus-

gravningshullet og den formodede oprindelige placering af kirken. Overordnet betragtet respekterer de fleste grave hinanden, og ligger dermed uforstyrrede, eller med et overlap, som let lader sig udskille stratigrafisk. Antallet af tilbageværende, bevarede grave er estimeret til mindst 200 individer.

Den tilhørende kirketomt er, som store dele af kirkegården, bortgravet ved grusgravning. Fund af teglrester og mørtel i pløjelaget afspejler, at der sandsynligvis må have stået en teglstenskirke på stedet. Det stigende antal begravelser op mod grusgravens sydkant forstærker teorien om, at kirken har stået umiddelbart nord herfor. Der er gentagende gange detektorafsøgt på stedet, hvorved en del møntfund er dykket op. Fundene stammer antagelig fra de mest eksponerede grave umiddelbart under pløjelaget.

Mikael Holdgaard Nielsen

Gilleleje Museum

Søborg Bygrav (GIM 411)

Gilleleje Museum foretog for egne midler en prøveundersøgelse af en mark øst for Søborg, hvor talrige middelalderlige detektorfund antydede, at den daværende købstad havde strakt sig. Formålet var at afklare, om denne del af middelalderbyen var dyrkningstruet og dermed åbnede muligheder for midler fra rådighedssummen. Der kom en del middelalderlige gruber på de højreliggende dele. Detektorfundene stoppede brat mod øst, hvilket antydede en form for afgrænsning, evt. i form af en byvold, som V. Boye i 1886 havde beskrevet efterretninger om, og som en grøn stribe på et ældre luftfoto også pegede mod. Hypotesen blev klart bekræftet ved undersøgelsen, som gav en 7 meter bred og 170 cm dyb voldgrav, der har afgrænset byen mod øst. De øvrige tre verdenshjørner er sikrede fra naturens hånd, idet byen har ligget på et næs ud i den daværende Søborg Sø. Stednavnet Bøllebro ("Bulbro") mod nord fortæller, hvor indfaldsvejen til byen formentlig har gået. På bunden af voldgraven fandtes en sko, som en uheldig middelaldermand må have mistet i mudderet under oprensning el. lign., idet der ikke var øvrigt husholdningsaffald i dette nederste lag.

Tim Grønnegaard

Museum Lolland-Falster

Brogade 10, Sakskøbing

Museum Lolland-Falster overvågede i september afgrøningen af et område på hjørnet af Brogade og Apotekervængens i Sakskøbing i forbindelse med etableringen af en parkeringsplads til en ny Fakta-butik. De øverste 50 cm blev trukket af og i netop denne dybde dukkede en stenlægning, et fundament og et gulvlag op. Stenlægningen dækkede et areal på ca. 15 m² og bestod af mindst 3 faser, hvoraf den yngste var sat af røde munkesten, mens de øvrige var sat af natursten i forskellige størrelser. I den SØ-lige del var en lang rende, som gik på tværs ned gennem stenlægningen. Umiddelbart nord for stenlægningen lå en bygning bestående af et stenfundament, der løb knap 3 meter mod NØ, hvorefter det endte i et rektangulært fundament på 2x3 meter. Et gulvlag bestående af et op til 10 cm tykt kompakt lerlag lå op til begge fundamenter og videre ud mod NØ, hvor det forsvandt ud under feltgrænsen ud mod Brogade. Gulvet antyder, at bygningen har forsat helt ud til Brogade, som siden middelalderen har løbet fra æen og op til kirken. På gulvlaget var der stadig en smudsflade bevaret i form af en del trækul. Trækullet stammer fra et ildsted, som lå mellem de store sten i det rektangulære fundament. Ildstedet bestod af et område foret med teglsten, som var kraftigt varmepåvirket, hvorfor det rektangulære fundament tolkes som et skorstensfundament.

Stenlægning og bygning stammer højst sandsynlig fra samme anlæg, som dateres til 1600-tallet ud fra det fundne keramik.

Da entreprenøren ikke skulle længere ned end de 50 cm blev alt registreret, hvorefter det blev dækket til igen. I forbindelse med ildstedet og gulvlaget blev der dog lagt et snit på en halv meters dybde. Snittet viser, at der under den fundne bygning ligger yderligere op til 3 gulvlag, som formentlig er ældre faser af den samme bygning.

Signe Fog Mogensen

Nye bøger

TVÆRFAGLIGE VIKINGESYMPOSIER

Efter 28 år er opgaven med at udgive disse symposier, som altid er fremkommet som et velsmurt og til stadighed optrykket urværk, efter gensidig aftale overgået fra forlaget Hikuin til Tidsskriftet Skalks forlag, Wormanianum. I serien er netop udkommet to hæfter, begge på 84 sider:

Indhold af 29. tværfaglige vikingsymposium:

Thorsten Lemm: Burgen, Adel und Herrschaft in Nordelbien – Jüngste Erkenntnisse zu den frühmittelalterlichen Ringwällen im westlichen Holstein.

Sven Kalmring: Dorestad Hoogstraat: Ein Diskurs gegen das Verschwinden des Hafens des "vicus famosus".

Antje Wendt: Wikingerzeitliche Goldringe. Eine Fundgruppe ohne Kontext?

Joachim Schultze: Interessante Baubefunde aus dem frühen Schleswiger Hafen.

Indhold af 30. tværfaglige vikingsymposium:

Niels Lund: Forholdet mellem Danmark og Tyskland i det 10. århundrede.

Bent Jørgensen: Navnet Danmark og danerne.

Morten Søvsø: Tidligkristne begravelser ved Ribe Domkirke – Ansgars kirkegård?

Anne Pedersen: Nabo, fjende og forbillede – Danernes forhold til Tyskland i det arkæologiske fundbillede.

Jens Christian Moesgaard. Hedeby og den danske kongemagt i 900-tallet – mønternes udsagn.

Hæfterne kan erhverves for 50 kr. pr. stk. incl. moms, plus porto.

Der gøres samtidig opmærksom på, at de tidligere symposier (nr. 1-28) på nær tre hæfter stadig er på lager. De kan i øjeblikket bestilles herfra for den lave pris af 25 kr. pr. stk. (dog 20 kr. ved 10+ stk.). Beløbene er incl. moms, plus porto.

Samtlige foreliggende hæfter i rækken af 1-28 kan således erhverves for 500 kr. Eftersom nogle af hæfterne foreligger i begrænset oplag, bør man ikke tøve længe.

En komplet indholdsfortegnelse over samtlige hæfters indhold kan ses på www.skalk.dk/Sider/0026medsat.html

Bestil gamle og nye hæfter i vores e-butik www.skalk.dk

Ved henvendelse på Skalk, Jelsbjergvej 29 i Højbjerg kan portoen spares.

Med venlig hilsen

Christian Adamsen

Carsten Bach-Nielsen, Per Ingesman, Nils Arne Pedersen, Jens Holger Schjørring: Kirkens historie 1-2

2012, 2 bind (802 + 787 s.), illustreret (farve)

Pris: kr. 698,-

Bogen kan købes på Hans Reitzels Forlag, web:

www.gyldendal-akademisk.dk

I dette tobindsværk opsummeres kirkens historie fra oldtid til nutid. Bind 1 omhandler oldkirken og den middelalderlige kristendom, mens bind 2 omhandler Reformationen og de implikationer skismaet havde for den senere kristendom.

Hans Blossen, Per Bærentzen, Harald Pors og Jens Vellev: Rennæssens stænder og håndværk

2012, 350 s., indbundet og illustreret

Pris: kr. 250,-

Bogen kan købes på Forlaget Hikuin, web: www.hikuin.dk

Bogen bringer faksimiletryk af de velkendte træsnit fra Jost Ammans og Hans Sachs Ständebuch fra 1568 med transskribering og oversættelse til dansk af alle bogens finurlige knittelvers. I tilknytning til udgivelsen er ligeledes en række korte bidrag med kommentarer til værkets ophav og indhold samt en fyldig litteraturfortegnelse.

Stephan Borgehammar & Jes Wienberg: Locus celebris. Dalby kyrka, kloster och gård

2012, 551 s., illustreret (S/H og farve)

Pris ikke oplyst

Bogen kan købes på forlaget MAKADAM, web: www.makadambok.se

I denne digre antologi præsenterer en lang række forskere i arkæologi, historie, kunsthistorie, kirkeret, stednavneforskning og teologi forskellige elementer af deres forskning i kirken og klosteret i Dalby. Bogen er velillustreret og som supplement findes en række fold-ud plan- og snittegninger af kirke og klosterfløj.

Jens Bruun: Den Figurige Golgatascene. En rejse gennem kristendommens kunsthistorie

2012, 78 s., indbundet og illustreret (S/H og farve)

Pris: kr. 100,-

Bogen kan købes på Forlaget Hikuin, web: www.hikuin.dk

Blandt middelalderens altertavler er især et motiv gældende – Golgatas scenen med fremstillingen af Kristi Lidelseshistorie. I denne udgivelse undersøger Jens Bruun, der tillige er delforfatter på *Danmarks Middelalderlige Altertavler 1-2*, udviklingen af selve motivet fra oldkirke til Reformation.

Ian H. Goodall: Ironwork in Medieval Britain (Society for Medieval Archaeology Monographs, Vol. 31)

2012, 416 s., PB, illustreret

Pris: £32

Bogen kan købes ved Maney Publishing, web: www.maney.co.uk

Med udgangspunkt i et enormt fundmateriale dateret fra midten af 1000-tallet og frem til Reformationen, giver forfatteren et ganske koncist overblik over forskellige typer af engelske jerngenstande samt en indføring i jernudvindingsprocessen og jernforarbejdningen. Genstandstyperne omfatter alt fra værktøj (metal-, træ-, bygnings-, tekstil- og landbrugs-redskaber) over hestudstyr til knive og andet personligt udstyr. Bogen er righoldigt suppleret med billeder.

Henrik Harnow, David Cranstone, Paul Bedford, Lene Høst-Madsen (red.): Across the North Sea. Later Historical Archaeology in Britain and Denmark, c. 1500-2000 AD

2012, 344 s., illustreret

Pris: kr. 300,-

Bogen kan købes på Syddansk Universitetsforlag, web: www.universitypress.dk

I denne antologi præsenterer 28 arkæologer, historikere og museumsfolk fra både Danmark og England en række artikler med fokus på den voksende arbejdsmark i nyere tids arkæologi. Artiklerne er baseret på forfatterens indlæg på en konference af samme navn i 2009.

Janet E. Kay: Norse in Newfoundland (B.A.R. S2339)

2012, 72 s., PB, illustreret

Pris: £21

Bogen kan købes ved ArchaeoPress, web: www.archaeopress.com

I denne udgivelse er Ingstads og Wallaces undersøgelser i L'Anse aux Meadows genstand for en kritisk gennemgang med særligt fokus på lokalitetens funktion og betydning.

Hans Kruse: Fra helligbrødre til ærkeengel. Et lille leksikon om kirke og symboler

2012, 72 s., indbundet og illustreret

Pris: kr. 100,-

Bogen kan købes på Forlaget Hikuin, web: www.hikuin.dk

I Fra helligbrødre til ærkeengel gives en indføring til den kirkelige symbol- og begrebsverden. Med sine korte forklarende tekster udgør den et glimrende opslagsværk. Illustrationerne er udført af forfatteren.

Ulrich Müller (red.): Neue Zeiten. Stand und Perspektive der Neuzeitarchäologie in Norddeutschland

2012, 354 s., illustreret (S/H og farve)

Pris ikke oplyst

Bogen kan købes ved Verlag Dr. Rudolf Habelt GmbH, web: www.habelt.de

Nyere tids arkæologi er et forskningsfelt, der i de senere år har tiltrukket sig mere og mere interesse. I 2010 afholdtes en konference i Kiel, hvor en lang række tyske og skandinaviske forskere præsenterede deres syn på nyere tids arkæologi. Resultatet blev denne antologi.

Warwick Rodwell: The Archaeology of Churches

2012, 384 s., PB, illustreret (S/H og farve)

Pris: £25

Bogen kan købes ved Amberley Publishing, web: www.amberleybooks.com

Allerede i 1981 udgav forfatteren bogen *The Archaeology of the English Church*, der ganske hurtigt blev udsolgt og siden er udkommet i indtil flere oplag. Under nyt navn er bogen nu atter udkommet med et kraftigt revideret og udvidet indhold, der omfatter flere helt nye kapitler såvel som en suppleret litteraturliste.

Else Røedahl: Vikingernes verden (8. udgave)

2012, 324 s., indbundet og illustreret

Pris: kr. 349,95

Bogen er udgivet på forlaget Gyldendal, web: www.gyldendal.dk

En nyrevideret og opdateret udgave af dette klassiske standardværk i vikingetidens arkæologi.

**Christine Sauer (red.): Handwerk im Mittelalter og Die Nürnberger
Hausbücher**

2012, 176 + 208 s., indbundet og illustreret
Pris: €49,90

Bøgerne kan købes på WBG-Darmstadt, web:
www.wbg-wissenverbindet.de

Interessen for historiske håndværk er stor, og i denne 2-binds-pakke findes en formel oversigt over middelalderens mange håndværk, deres teknik og sociale betydning, samt en unik udgave af de velkendte håndværksillustrationer fra den Hausbüchern der Nürnberger Zwölfbrüderstiftungen.

Nyt om navne

Sarah Croix er tildelt ph.d.-graden i Middelalder- og Renæssancearkæologi efter 19. juni 2012 at have forsvaret sin afhandling "*Work and Space in Rural Settlements in Viking Age Scandinavia – Gender Perspectives*".

Poul Baltzer Heide er tildelt ph.d.-graden i Middelalder- og Renæssancearkæologi efter 28. juni 2012 at have forsvaret sin afhandling "*Kommunikation, bebyggelse og samfund. Sociale dimensioner i norrøne samfund i Nordatlanten i vikingetid og tidlig middelalder(ca. 800-1200)*".

SIDAHs Jobformidling

Trine Kjærgaard Knudsen 22 80 17 58

NR. 78 NOVEMBER 2012

MAF er nu på nettet

Bestyrelsen har taget initiativ til oprettelsen af en hjemmeside dedikeret til foreningens liv og virke. Hjemmesiden er under opbygning, men vil i fremtiden rumme en lang række praktiske informationer om foreningen og dens aktiviteter. Desuden er det nu muligt at bestille foreningens publikationer on-line.

Klik ind på:

www.middelaldernyhedsbrev.dk

Design et logo og vind en bog

Skønt MAF har eksisteret i 25 år, har foreningen aldrig haft et logo. Derfor udlodder bestyrelsen nu en valgfri publikation fra foreningens boglager til den, som kan designe et flot, indbydende og iøjnefaldende logo, der kan bruges på hjemmesiden og i foreningens foldere og bøger.

Så fat pennen og deltag i konkurrencen. Forslag til et foreningslogo indsendes til bestyrelsen på middny@hotmail.com.

Konkurrencen løber frem til og med **31. januar 2013**, hvorefter vinderen findes og bekendtgøres i det efterfølgende Nyhedsbrev.

ISSN 0905-3514